



## ТЕХНІЧНИЙ ПАСПОРТ ВИРОБУ

### Обжимні фітинги для металополімерних труб Compress

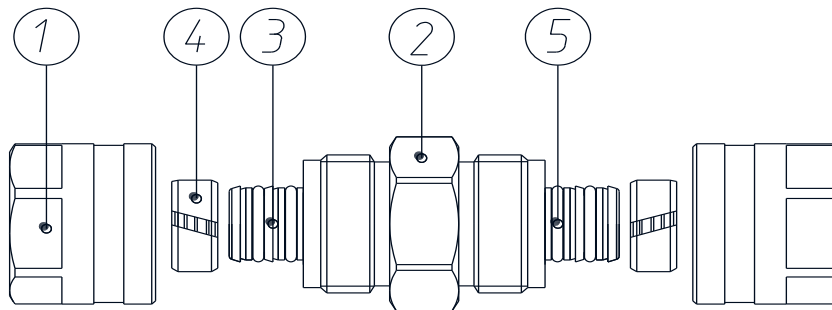
#### 1. Призначення і область застосування

Обтискні фітинги **Raftec** - призначені для створення роз'ємних обтискних з'єднань трубопроводів з металополімерних труб PEX-AL-PEX, PE-AL-PE, PEX-AL-PE, PERT-AL-PE та ін. В системах питного та господарського водопроводу, гарячого водопостачання, опалення, а також на технологічних трубопроводах, що транспортують рідини, неагресивні до матеріалів труб і з'єднувачів. З'єднувачі сумісні з металополімерними трубами товщиною стінки 2 мм. - 16x2.0, 20x2.0.

#### 2. Технічні характеристики

№	Характеристика	Значення	
		16	20
	Розміри (діаметр), мм.	16	20
1	Номінальний тиск, бар	10	
2	Максимальна робоча температура теплоносія, °C	90	
3	Робочий тиск, бар	10	
4	Тип різьби на перехідних соединителях, клас	B	
3	Середній повний термін служби, років	50	

#### 3. Конструкція і матеріал

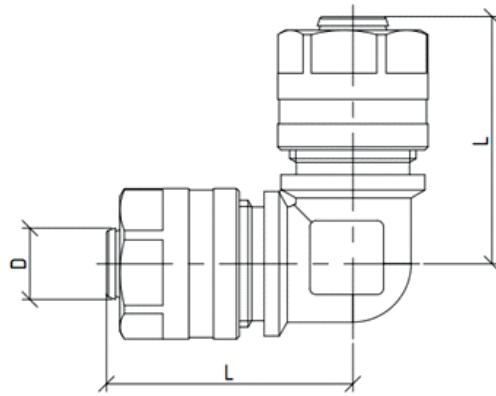


З'єднання виконано з 4 елементів: затискної гайки 1, фітинга 2, штуцера 3, кільця затискне 4. У проточках корпусу штуцера 3 розташовані два ущільнювальних кільця 5. Діелектрична шайба яка розміщується в пазі штуцера 3 і запобігає виникненню гальванічного пари між алюмінієм металополімерної труби і латунню, а також робить трубопровід в цілому неелектропровідних. Труба надається на штуцер 3 і закріплюється на з'єднанні за допомогою затискання розрізного латунного кільця 4, яке обжимає трубу при взаємодії конусних поверхонь гайки 1. Скручування фітинга здійснюється за допомогою гайкового ключа. Штуцер з'єднувача з утопленими кільцями 3 після обтиску створює герметичне з'єднання.

№	Найменування елемента	Матеріал	Марка матеріалу згідно норм
1	Гайка	Гаряче пресована латунь	CW614N
2	Фітинг	Гаряче пресована латунь	CW614N
3	Штуцер	Гаряче пресована латунь	CW614N
4	Кільце затискне	Гаряче пресована латунь	CW614N
5	Ущільнююче кільце	Етилен-пропілен-дієновий мономер	EPDM

## 4. Номенклатура і габаритні розміри

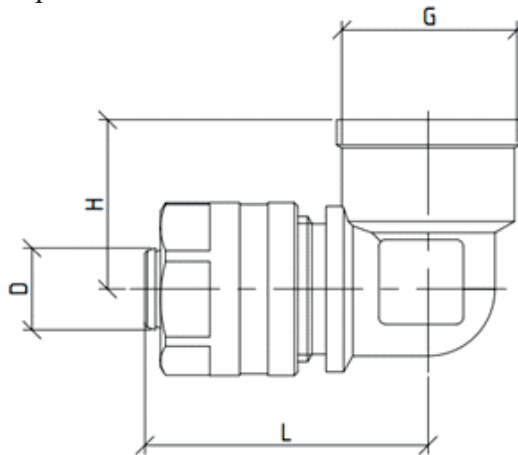
### 4.1 Кутник равний



#### Кутник рівний

Розмір	Артикул	D, мм	L, мм.	Вага, гр.
16x16	UR-1616	16	40	146
20x20	UR-2020	20	40	190

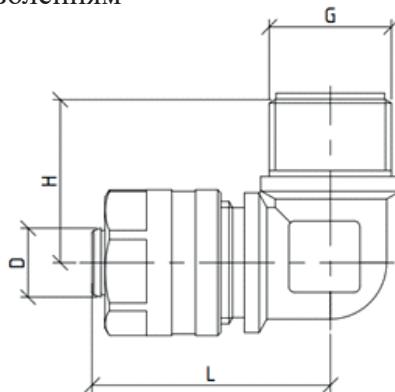
### 4.2 Кутник з внутрішнім різьбленням



#### Кутник з внутрішнім різьбленням

Розмір	Артикул	G	D, мм	L, мм.	H, мм	Вага, гр.
16x1/2"	UV-1601	1/2"	16	40	24	113
20x1/2"	UV-2001	1/2"	20	40	24	131
20x3/4"	UV-2002	3/4"	20	44	25	133

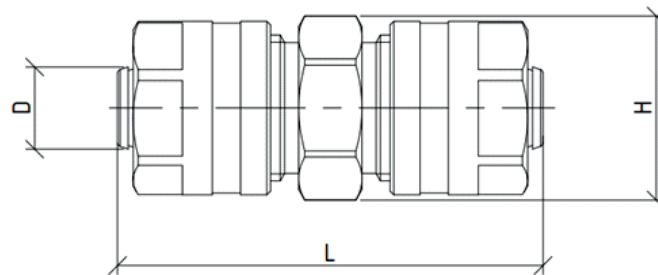
### 4.3 Кутник з зовнішнім різьбленням



#### Кутник із зовнішньою різьбою

Розмір	Артикул	G	D, мм	L, мм.	H, мм	Вага, гр.
16x1/2"	UN-1601	1/2"	16	40	28	112
20x1/2"	UN-2001	1/2"	20	42	28	130
20x3/4"	UN-2002	3/4"	20	44	29	142

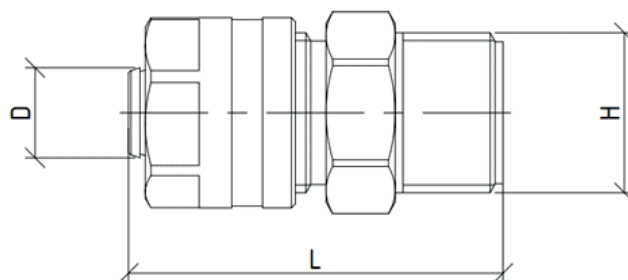
#### 4.4 Муфта рівна



#### Муфта рівна

Розмір	Артикул	D, мм	L, мм.	Вага, гр.
16x16	MR-1616	16	60.5	131
20x20	MR-2020	16	55.5	170

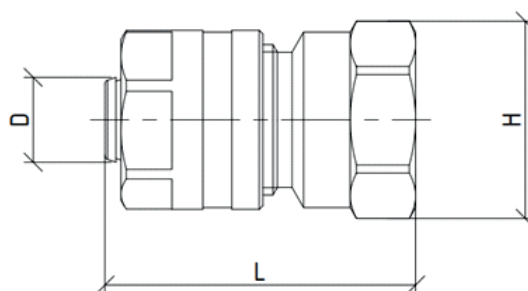
#### 4.5 Муфта із зовнішнім різьбленням



#### Муфта із зовнішнім різьбленням

Розмір	Артикул	G	D, мм	L, мм.	Вага, гр.
16x1/2"	MN-1601	1/2"	16	48.5	82
20x1/2"	MN-2001	1/2"	20	49.5	114
20x3/4"	MN-2002	3/4"	20	50.5	109

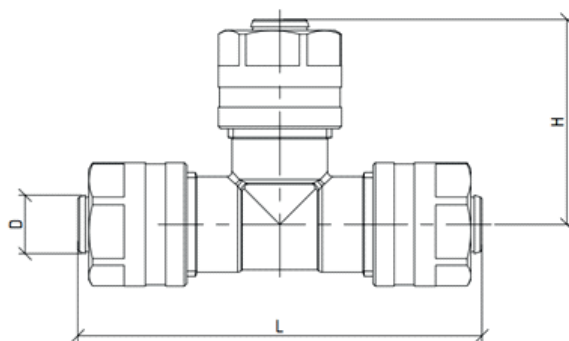
#### 4.6 Муфта із внутрішнім різьбленням



#### Муфта із внутрішнім різьбленням

Розмір	Артикул	G	D, мм	L, мм.	Вага, гр.
16x1/2"	MV-1601	1/2"	16	42.5	85
20x1/2"	MV-2001	1/2"	20	44.5	103
20x3/4"	MV-2002	3/4"	20	46	121

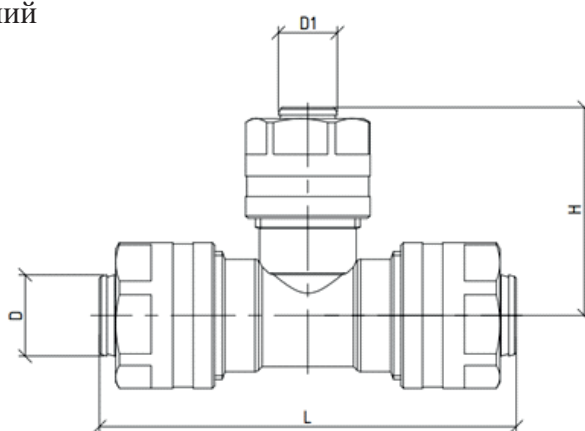
#### 4.7 Трійник рівний



**Трійник рівний**

Розмір	Артикул	L, мм.	D, мм	H, мм.	Вага, гр.
16x16x16	TR-161616	80.5	16	40	202
20x20x20	TR-202020	82	20	41.5	243

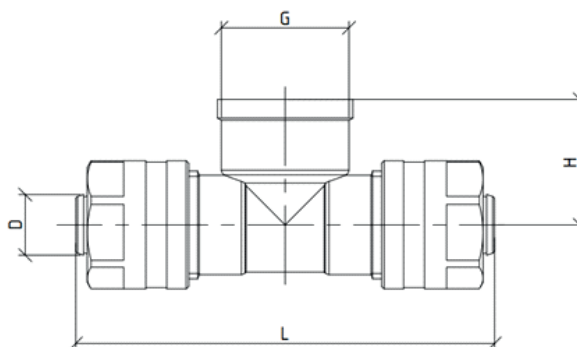
#### 4.8 Трійник редукційний



**Трійник редукційний**

Розмір	Артикул	L, мм.	D, мм	D1, мм	H, мм.	Вага, гр.
20x16x20	TR-201620	82	20	16	40.5	241

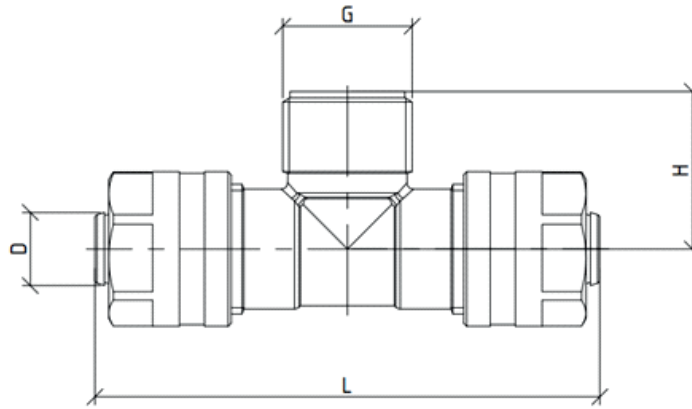
#### 4.9 Трійник з внутрішнім різьбленням



**Трійник з внутрішнім різьбленням**

Розмір	Артикул	L, мм.	D, мм	H, мм.	Вага, гр.
16x1/2x16	TV-160116	80.5	16	24	156
20x1/2x20	TV-200120	82	20	24	231

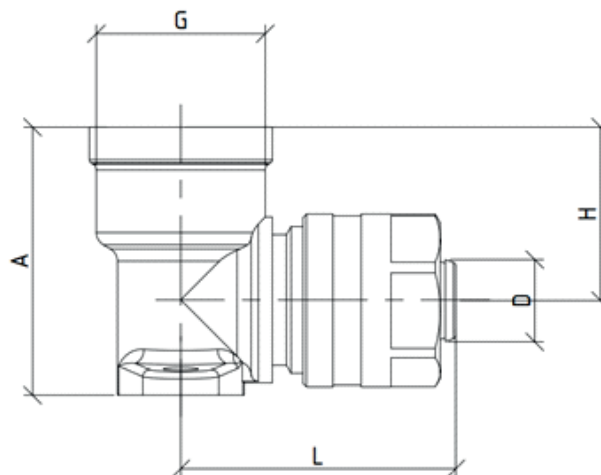
#### 4.10 Трійник із зовнішнім різьбленням



**Трійник із зовнішнім різьбленням**

Розмір	Артикул	G	D ,мм	L, мм.	H, мм.	Вага, гр.
16×1/2"×16	TN-160116	1/2"	16	80.5	25	164
20×1/2"×20	TN-200120	3/4"	20	82	26	222

#### 4.11 Кутник із внутрішньою різьбою настінний



**Кутник із внутрішньою різьбою настінний**

Розмір	Артикул	G	D ,мм	L, мм.	A, мм.	H, мм	Вага, гр.
16x1/2"	UVL-1601	1/2"	16	39	38	25	134

## 5. Вказівки з монтажу

1. Температура під час монтажу системи **Raftec** повинна бути вище  $-15^{\circ}\text{C}$ , рекомендований діапазон температур при монтажі від  $5^{\circ}\text{C}$  до  $25^{\circ}\text{C}$ .
2. Для монтажу рекомендуємо використовувати спеціалізований інструмент.
3. Установка фітинга необхідно проводити відповідно до наступного регламенту:
  - відрізати трубу строго перпендикулярно її поздовжньої осі;
  - підготувати торець труби до монтажу (відкалібрувати і зняти внутрішню фаску);
  - надіти на трубу обжимну гайку;
  - надіти на трубу обтискне розрізне кільце (сухар);
  - надіти трубу на штуцер з'єднувача, не пошкодивши кільце ущільнювачів;
  - повернути гайку вручну на з'єднувач;
  - утримуючи з'єднувач одним ріжковим ключем, другим ріжковим ключем дотягнути накидну гайку на 1 оборот для діаметрів 16-20мм.
4. Оскільки обтискні з'єднання відносяться до розбірних, замонолічівані їх в будівельні конструкції не допускається.
5. При з'єднанні фітингів з переходом на трубну різьбу до сталевих трубопроводів, довжина різьблення на сталевій трубі не повинна бути менше 20 мм. В іншому випадку можливе пошкодження корпусу латунного з'єднувача через розклинення при збіганні різьблення на трубі.
6. Система металополімерних трубопроводів повинна бути змонтована так, щоб фітинги не відчували поздовжніх і згинальних навантажень. Для цього в проекті повинні бути вказані місця установки рухомих і нерухомих опор, а також компенсаторів.
7. Фітинги з переходом на трубну різьбу допускається приєднувати до елементів трубопроводної системи з герметизацією різьблення стрічкою ФУМ або сантехнічної поліамідної ниткою.
8. Не допускається експлуатувати з'єднувачі без діелектричних прокладок і ущільнювальних кілець.
9. При використанні з'єднувачів на трубопроводах, що транспортують рідкі вуглеводні, ущільнювальні кільця з EPDM повинні бути замінені на кільця з NBR, HNBR або FPM (вітону).
10. Після проведення гідравлічного випробування системи трубопроводів з обтискними соединителями, а також після перших п'яти годин експлуатації систем з температурою середовища, що транспортується понад  $50^{\circ}\text{C}$ , слід перевірити, чи не відбулося ослаблення затяжки накидних гайок. У разі необхідності накидні гайки необхідно дотягнути.
11. Перевірка затягування фітингів повинна здійснюватися в наступних випадках: - на всіх системах - не рідше 1 разу на рік; - на системах опалення - перед початком опалювального сезону; - на системах ГВП - після літнього відключення гарячого водопостачання;
  - у випадках аварійного перевищення гранично допустимих характеристик системи (тиск, температура);
  - у випадках непередбачених механічних впливів на металополімерний трубопровід.
12. Після закінчення монтажу системи виконати опресовування системи випробувальним тиском.
13. Не допускати утворення льоду всередині труби для запобігання ушкоджень.
14. Установка повинна виконуватися кваліфікованим і компетентним персоналом.
15. Фітинги повинні експлуатуватися за умов, зазначених в таблицях зазначених в розділі №2 «технічні характеристики».

## **6. Зберігання та транспортування**

1. Фітинг повинні зберігатися в упаковці підприємства - виробника за умовами зберігання 3 по ГОСТ 15150-69.
2. Транспортування фітингів має виконуватися відповідно до вимог 5 по ГОСТ 15150-69.

## **7. Утилізація**

Утилізація виробу (переплавлення, поховання, перепродаж) в порядку, встановленому Законом України від 1992 року № 50, ст. 678, (в редакції N 2556 - III (2556-14) від 21.06.2001, N 48, ст.252 "Про охорону атмосферного повітря" (зі змінами від 14 07. 2016), від 1998 року № 36- 37, 242 "Про відходи" (зі змінами від 09.04.2015), від 1991 року № 41, ст.546 "Про охорону навколишнього середовища" (зі змінами від 04.10.2016), а також іншими нормами, актами, правилами, розпорядженням І т.п.

## **8. Гарантійні зобов'язання**

1. Виробник гарантує відповідність виробів вимогам безпеки, за умови дотримання споживачем правил використання, транспортування, зберігання, монтажу та експлуатації.
2. Гарантія поширюється на всі дефекти, що виникли з вини заводу виробника.
3. Гарантія не поширюється на дефекти, що виникли у випадках:
  - порушення паспортних режимів транспортування, зберігання, монтажу, експлуатації та обслуговування виробу;
  - неправильного транспортування і вантажно-розвантажувальних робіт;
  - наявності слідів впливу речовин, агресивних до матеріалів виробу;
  - наявність пошкоджень, викликаних пожежею, стихією, форс-мажорними обставинами;
  - наявність пошкоджень, викликаних неправильними діями споживача;
  - наявності слідів стороннього втручання в конструкцію виробу.
4. Виробник залишає за собою право вносити в конструкцію виробу зміни, які не впливають на заявлені технічні характеристики.

## **9. Умови гарантійного обслуговування**

1. Претензії до якості товару можуть бути пред'явлені протягом гарантійного терміну.
2. Несправні вироби протягом гарантійного терміну ремонтуються або обмінюються на нові безкоштовно. Рішення про заміну або ремонт виробу приймає сервісний центр. Замінений виріб або його частина, отримані в результаті ремонту, переходять у власність сервісного центру.
3. Витрати, пов'язані з демонтажем, монтажем та транспортуванням несправного виробу в період гарантійного терміну Покупцеві не відшкодовуються.
4. У випадках необґрунтованості претензії, витрати на діагностику та експертизу оплачуються Покупцем.
5. Вироби приймають на гарантійний ремонт (а також при поверненні) повністю укомплектованими.

---

**ГАРАНТІЙНИЙ ТАЛОН № \_\_\_\_\_**

Найменування товару \_\_\_\_\_

Марка, артикул, типорозмір \_\_\_\_\_

Кількість \_\_\_\_\_

Назва та адреса торгуючої організації \_\_\_\_\_

Дата продажу \_\_\_\_\_ Підпис продавця \_\_\_\_\_

Штам або печать

Торгуючої організації

З умовами ЗГОДЕН:

ПОКУПЕЦЬ \_\_\_\_\_

(підпис)

Гарантійний термін – сім років (вісімдесят чотири місяці) з дати продажу кінцевому споживачу.

При пред'яві претензій к якості товару покупець надає наступні документи:

1. Заяву у довільній формі, в котрій указується:
  - назва організації, ПІБ покупця, фактична адреса та контактний телефон;
  - назва та адреса організації, що здійснювала монтаж;
  - основні параметри системи;
  - короткий опис дефекту;
2. Документ, який доводить покупку виробу;
3. Акт гідравлічного випробування системи, в якій монтувався виріб;
4. Заповнений гарантійний талон який оформляється на сайті виробника «[raftec.eu](http://raftec.eu)».

Відмітка повернення або обміну товару: \_\_\_\_\_

Дата \_\_\_\_\_ р. Підпис: \_\_\_\_\_