

UA Посібник користувача цифрового термостата RAFTEC R607 з WI-FI

З вдячністю, за вибір наших продуктів і послуг, а також за вашу довіру та підтримку.

Шукайте "Smartlife" у Google Play або App Store, щоб завантажити застосунок Wi-Fi



Увімкніть терморегулятор, натисніть і утримуйте комбінацію кнопок " " та " " Значок активації мережі розподілу Wi-Fi

Функції

- Включає в себе вбудований і можливість встановлення зовнішнього датчика.
- Точність до 0,5°C, підтримує температуру в межах встановленого вами рівня.
- Дитячий замок, щоб запобігти неправильній експлуатації дітьми.
- Пам'ять даних при вимкненому живленні.
- Режим відпустки дозволить вам насолоджуватися більш комфортною температурою на відпочинку.
- Температуру зовнішнього датчика можна перевірити.

Специфікація продукції

- Живлення: 90-240V 50/60Hz
- Точність вимірювання t: 0.5 °C
- Датчик зонда: NTC(10k)1%
- Контактна ємність: 3A(WW)
- Граничний діапазон t°C: 1 ~ 70°C
- Діапазон регулювання t°C: 5 ~ 35°C
- Діапазон відображення t°C: 1 ~ 70 °C
- Ізоляційний стан: Нормальне середовище
- Запущена програма: Встановити на 1 тиждень як цикл
- Вихід: Перемикач реле
- Встановлення: вбудований (в стіні)
- Розмір (мм):86*86*27

Схема підключення

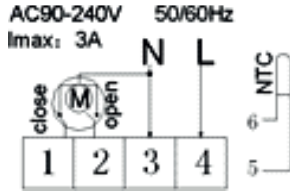


Схема підключення водяного та котлового опалення

Налаштування програмного режиму

5+2 (заводське налаштування за замовчуванням), 6+1 і 7 моделі, налаштування 6-кратного періоду на вибір користувача. У додаткових параметрах виберіть потрібну вам модель, під станом включення, тривале натискання « » протягом 3-5 секунд увійдіть до налаштування режиму програмування, потім коротко натисніть « » виберіть: годину, хвилину, період часу та натисніть « » та « » щоб налаштувати дані.

Налаштування завершено. Приблизно за 10 сек. буде автоматично збережено.

Підйом	Вихід з дому	Повернення додому	Вихід з дому	Повернення додому	Сон						
6:00	20°C	8:00	15°C	11:30	15°C	13:30	15°C	17:00	15°C	22:00	15°C

* Оптимально комфортною температурою є 18°C-22°C.

Розширений варіант А

Вимкнений стан, тривале натискання « » протягом 3-5 секунд, щоб отримати доступ до розширеної опції А. Від А1 до АЕ, коротке натискання « », щоб вибрати параметр, і налаштувати дані за допомогою « », коротке натискання « », щоб переключити наступний параметр. Після завершення налаштування зачекайте 5 сек., після чого воно збережеться та вийде з режиму налаштування.

№	Параметри налаштування	Функція налаштування даних	Заводські налаштування
A1	Налаштування температури Калібрування	-9...+9 °C (відображається як скоринговане значення температури в приміщенні)	-1
A2	Налаштування різниці температур запуску/зупинки роботи	+0,5...+2,5 °C	+1°C
A3	Налаштування блокування від дітей	0: Напівблокування 1: Повне блокування	0
A4	Пам'ять стану	0: Термостат увімкнено/вимкнено з функцією пам'яті коли є живлення. 1: термостат вимкнено коли є живлення 2: термостат увімкнено коли є живлення	0
A5	Підсвітка в режимі очікування	0: Вимкнено 1: Слабо яскравий 2: Яскравий	2
A6	Тип програмного режиму	0: 5+2; 1: 6+1; 2: 7	0
A7	Встановлення мінімальної межі температури	1-10°C	5°C
A8	Встановлення максимальної межі температури	20-70°C	35°C
A9	Захист від низьких температур	1-10°C При встановленні temp = 10°C, якщо натиснути « » відобразиться[-], скасувати захист від низької температури	5°C

Дисплей та опис піктограм

- Програмний / автономний режим; запуск попередньо встановленої програми;
- Ручний режим;
- Годинник.
- Режим програмування;
- Режим відпустки: температуру можна налаштувати на запуск у режимі зворотного відліку;
- Нагрівання: іконка зникає, при припиненні нагрівання;
- Зовнішній NTC-датчик;
- Підключення до WIFI, режим миготіння EZ;
- Статус Wi-Fi: відключення;
- Значок хмари: режим переключення AP розподільної мережі;
- Активация функції вікна
- Блокування від дітей;
- Тимчасовий ручний режим;
- Режим програмування;
- Налаштування температури
- Температура в кімнаті

- EXT - Зовнішній NTC-датчик;
- Підключення до WIFI, режим миготіння EZ;
- Статус Wi-Fi: відключення;
- Значок хмари: режим переключення AP розподільної мережі;
- Активация функції вікна
- Блокування від дітей;
- Тимчасовий ручний режим;
- Режим програмування;
- Налаштування температури
- Температура в кімнаті



Функції кнопок

№	Символи	Пояснення
A		Увімкнення/вимкнення: Коротке натискання, щоб увімкнути/вимкнути
B		1. Натисніть « » Переключення програмного та ручного режимів. 2. Увімкніть термостат, тривале натискання « » протягом 3-5 секунд для введення в програму установку води. 3. Вимкніть термостат, довго натискайте « » протягом 3-5 секунд, щоб увійти в розширений варіант А.
C		1. Підтвердити значення: використовуйте його за допомогою « » клавіші. 2. Лише коротко натисніть, щоб встановити час. 3. Увімкніть термостат, натисніть і утримуйте його протягом 3-5 секунд, щоб встановити режим відпустки. При появі «OFF», натиснути « » або « » змінити на «ON», потім натиснути « » для підтвердження відкриття режиму відпустки. 4. Вимкніть термостат, натисніть і утримуйте його протягом 3-5 секунд, щоб перейти до розширеної опції В.
D		1. Клавіша зменшення значення. 2. Натисніть і утримуйте, щоб заблокувати/розблокувати клавіші.
E		1. Клавіша збільшення значення. 2. Натисніть і утримуйте, щоб запитати температуру зовнішнього датчика (доступно лише для пункту BN, виберіть N3 у розширеної опції В). 3. У програмній моделі натисніть « » або « » увійти в тимчасовий ручний режим.

№	Параметри налаштування	Функція налаштування даних	Заводські налаштування
AA	Захист від високої температури для зовнішнього датчика	20°C - 70°C При встановленні temp = 20°C, якщо натиснути « » відобразиться[-], скасувати захист від високої температури	45°C
AB	Налаштування різниці температур захисту від високої температури	1-9°C	2°C
AC	Функція вікна запускає температуру	10°C - 20°C, встановлена температура 10°C, зменште її, відобразиться[-], потім скасувати цю функцію	--
AD	Час роботи віконної функції	10-20 хвилин	10
AE	Відновлення заводських налаштувань	Дисплей Ao, довге натискання « » ключ для доступу	

Розширений варіант В

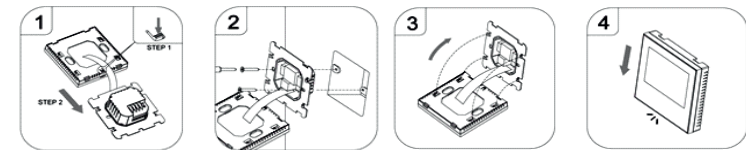
Вимкнений стан, тривале натискання « » протягом 3-5 секунд, щоб отримати доступ до розширеної опції В. коротко натисніть « », щоб вибрати параметр, і налаштуйте дані за допомогою « », « », коротке натискання « » щоб переключити наступний параметр. Після завершення налаштування зачекайте 5 секунд, після чого воно збережеться та вийде з режиму налаштування.

№	Параметри налаштування	Функція налаштування даних	Заводські налаштування
BN	Тип датчика	N1: Внутрішній датчик (захист від високої t°C закритий) N2: Зовнішній датчик (захист від високої t°C закритий) N3: температура контролю внутрішнього датчика, гранична температура зовнішнього датчика (зовнішній датчик виявляє, що температура вища за найвищу температуру зовнішнього датчика, термостат закриває реле, вимкне навантаження)	N1
BC	Функція видалення накипу	0: Вимкнути функцію видалення накипу 1: Увімкніть функцію видалення накипу	0
BO	Інформація про продукт	Не можна змінити	--

Зворотна різниця: гранична температура зовнішнього датчика становить 45°C для заводських налаштувань (A6), значення зовнішнього датчика с різницею повернення (A3) становить 2. при підвищенні температури до 45°C, то реле перестане працювати і буде нагадувати про високу температуру увімкнувши сигналізацію. При зниженні температури до 43°C реле продовжить роботу і буде знята теплова сигналізація (його можна експлуатувати, тільки коли температура в приміщенні нижче встановленої температури).

Відображення несправності датчика: будь ласка, виберіть правильний спосіб роботи вбудованого та зовнішнього датчика, якщо вибрати неправильно або несправності датчика (поломка), "E1" або "E2" буде розміщено на екрані. Термостат перестане нагріватися, поки несправність не буде усунена.

Схема установки



ГАРАНТІЙНИЙ ТАЛОН №

Найменування товару _____
 Марка, артикул, типорозмір _____
 Кількість _____
 Назва та адреса торгуючої організації _____

 Дата продажу _____ Підпис продавця _____
 Штам або печатка торгуючої організації _____ З умовами ЗГОДЕН: ПОКУПЕЦЬ _____ (підпис)

Гарантійний термін - 18 (вісімнадцять) місяців, з дати продажу кінцевому споживачу. При пред'явленні претензій до якості товару покупець надає наступні документи:

- Заяву у довільній формі, в якій зазначаються;
- назва організації, ПІБ покупця, фактична адреса та контактний телефон;
- назва та адреса організації, яка монтувала виріб;
- основні параметри системи, в котрій використовувався виріб;
- короткий опис дефекту;
- Документ, який доводить покупку виробу;
- Заповнений гарантійний талон який оформляється на сайті виробника «raftec.eu».

Відмітка повернення або обміну товару: _____

Дата _____ р. Підпис: _____

With gratitude, for choosing our products and services, as well as for your trust and support.

Search "Smartlife" on Google Play or App Store to download the Wi-Fi app



Turn on the thermostat, press and hold the " " and " " key combination
Wi-Fi distribution network activation icon

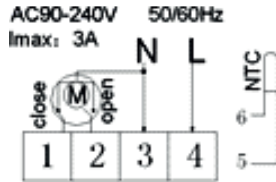
Functions

- Includes built-in and the ability to install external sensors.
- Accuracy up to 0.5°C, maintains the temperature within the level you set.
- Child lock to prevent misuse by children.
- Data memory when the power is turned off.
- Vacation mode will allow you to enjoy a more comfortable temperature on vacation.
- The temperature of the external sensor can be checked.

Product specification

- Network power: 90-240B 50/60Hz
- Measurement accuracy t: 0.5 °C
- Probe sensor: NTC(10k)1%
- Contact capacity: 3A(WW)
- Limit range t°C: 1 ~ 70°C
- Adjustment range t°C: 5 ~ 35°C
- Display range t°C: 1 ~ 70 °C
- Isolation condition: Normal environment
- Running program: Set for 1 week as a cycle
- Output: Relay switch
- Installation: built-in (in the wall)
- Size (mm): 86*86*27

Connection diagram



Connection diagram water and boiler heating

Program mode settings

5+2 (factory default setting), 6+1 and 7 models, user-selectable 6-fold period setting. In the advanced settings, select the model you need, under the power-on status, long press " " for 3-5 seconds enter the programming mode setting, then short press " " select: hour, minute, time period, and press " " to adjust the data. Setup is complete. In about 10 seconds. will be automatically saved.

Get's up	Leaving the house	Returning home	Leaving the house	Returning home	Sleep
6:00 20°C	8:00 15°C	11:30 15°C	13:30 15°C	17:00 15°C	22:00 15°C

* The optimal comfortable temperature is 18°C-22°C.

Extended version A

Off state, long press " " for 3-5 seconds to access the advanced option A. From A1 to AE, short press " " to select the option and adjust the data with " " , short press " " to switch the next parameter. After the setting is complete, wait 5 seconds, then it will be saved and exit the setting mode.

No	Setup options	Data setting function	Factory settings
A1	Temperature setting Calibration	-9...+9 °C (displayed as a corrected indoor temperature value)	-1
A2	Setting the start/stop temperature difference	+0,5...+2,5 °C	+1°C
A3	Child lock settings	0: Semi-blocking 1: Complete blocking	0
A4	State memory	0: Thermostat on/off with power-on memory function. 1: thermostat is off when power is on 2: the thermostat is on when there is power	0
A5	Backlight in standby mode	0: Off 1: Low brightness 2: Bright	2
A6	Program mode type	0: 5+2; 1: 6+1; 2: 7	0
A7	Setting the minimum temperature limit	1-10°C	5°C
A8	Setting the maximum temperature limit	20-70°C	35°C
A9	Protection against low temperatures	1-10°C When setting temp = 10°C, if pressed " " will display[-], cancel low temperature protection	5°C

Display and description of icons

- Software / offline mode; launch a pre-installed program
- Manual mode; Temporary manual mode;
- Clock. Programming mode;
- Vacation Mode: The temperature can be set to start in countdown mode;
- Heating: the icon disappears when heating is stopped;
- External NTC sensor;
- WIFI connection, EZ flashing mode;
- Wi-Fi status: disconnection;
- Cloud Icon: Flash Mode of Distribution Network AP;
- Activation of the window function
- Blocking from children;
- Temperature setting
- The temperature in the room

Key functions

No	Symbols	Explanation
A		Power on/off: Short press to power on/off
B		1. Press " " Switching between software and manual modes. 2. Turn on the thermostat, long press " " for 3-5 seconds to enter the program water. 3. Turn off the thermostat, long press " " for 3-5 seconds to enter advanced option A.
C		1. Confirm the value: use it with the " " key. 2. Just press briefly to set the time. 3. Turn on the thermostat, press and hold it for 3-5 seconds to set the vacation mode. When "OFF" appears, press " " or " " change to "ON", then press " " to confirm opening vacation mode. 4. Turn off the thermostat, press and hold it for 3-5 seconds to go to advanced option B.
D		1. The key to decrease the value. 2. Press and hold to lock/unlock the keys.
E		1. The key to increase the reading. 2. Press and hold to query the outdoor sensor temperature (only available for item BN, select N3 in advanced option B). 3. In the software model, press " " or " " to enter temporary manual mode.

No	Setup options	Data setting function	Factory settings
AA	High temperature protection for external sensor	20°C - 70°C When set temp = 20°C, if press " " it will display [-], cancel high temperature protection	45°C
AB	Setting the temperature difference of high temperature protection	1-9°C	2°C
AC	The window function triggers the temperature	10°C - 20°C, set temperature 10°C, reduce it, display[-], then cancel this function	--
AD	Operating time of the window function	10-20 minutes	10
AE	Restoring factory settings	Ao display, long press " " key to access	

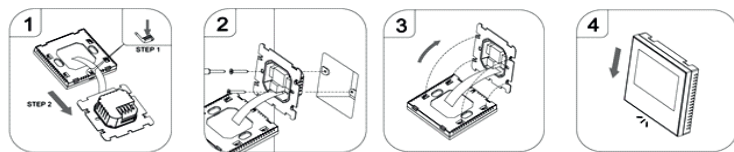
Extended option B

Off state, long press " " for 3-5 seconds to access the advanced option B. short press " " « to select the parameter and adjust the data with " " , short press " " « to switch the next parameter. After the setup is complete, wait for 5 seconds, then it will save and exit the setup mode.

No	Setup options	Data setting function	Factory settings
BN	Sensor type	N1: Internal sensor (high t°C protection closed) N2: External sensor (high t°C protection closed) N3: internal sensor control temperature, external sensor limit temperature (the external sensor detects that the temperature is higher than the highest temperature of the external sensor, the thermostat will close the relay, turn off the load)	N1
BC	Descaling function	0: Deactivate the descaling function 1: Activate the descaling function	0
BO	Product information	Can't be changed	--

Return difference: the limit temperature of the external sensor is 45°C for the factory settings (A6), the value of the external sensor with the return difference (A3) is 2. when the temperature rises to 45°C, the relay will stop working and will remind of the high temperature by turning on the alarm . When the temperature drops to 43°C, the relay will continue to work and the thermal alarm will be removed (it can be operated only when the temperature in the room is below the set temperature).
Sensor failure display: Please choose the correct working method of built-in and external sensor, if choose wrong or sensor failure (broken), "E1" or "E2" will be displayed on the screen. The thermostat will stop heating until the fault is rectified.

Installation diagram



WARRANTY CARD No

Name of the product _____
 Brand, article, standard size _____
 Number _____
 Name and address of the trading organization _____

_____ Date of sale _____ Seller's signature _____

Stamp or seal of a trading organization _____ I AGREE with the terms: BUYER _____ (signature)

The warranty period is 18 (eighteen) months from the date of sale to the final consumer. When presenting claims to the quality of the goods, the buyer provides the following documents:
 1. An application in an arbitrary form, in which the following are indicated:
 2. organization name, buyer's full name, actual address and contact phone number;
 3. the name and address of the organization that installed the product;
 4. the main parameters of the system in which the product was used;
 5. a short description of the defect;
 6. A document proving the purchase of the product;
 7. A completed warranty card, which is issued on the manufacturer's website "raftec.eu".

Noting the return or exchange of the product: _____

_____ Date _____ Signature: _____



CZ Uživatelská příručka digitálního termostatu RAFTEC R607 s WI-FI

S vděčností, že jste si vybrali naše produkty a služby, stejně jako za vaši důvěru a podporu.

Vyhledejte „Smartlife“ na Google Play nebo App Store a stáhněte si aplikaci Wi-Fi



Zapněte termostat, stiskněte a podržte „“ a kombinace kláves „“
Ikona aktivace distribuční sítě Wi-Fi

Funkce

- Zahrnuje vestavěné a možnost instalace externích senzorů.
- Přesnost až 0,5 °C, udržuje teplotu v rámci vámi nastavené úrovně.
- Dětská pojistka proti zneužití dětmi.
- Paměť dat při vypnutí napájení.
- Režim dovolené vám umožní užít si na dovolené pohodlnější teplotu.
- Teplotu externího čidla lze kontrolovat.

Specifikace produktu

- Síťový výkon: 90-240V 50/60Hz
- Přesnost měření t: 0.5 °C
- Senzor sondy: NTC(10k)1%
- Kapacita kontaktu: 3A/(VV)
- Limitní rozsah t°C: 1 - 70°C
- Rozsah nastavení t°C: 5 ~ 35°C
- Rozsah zobrazení t°C: 1 ~ 70 °C
- Izolační podmínky: Normální prostředí
- Běžeký program: Nastavte na 1 týden jako cyklus
- Výstup: Reléový spínač
- Instalace: vestavěná (ve zdi)
- Velikost (mm): 86*86*27

Schéma zapojení

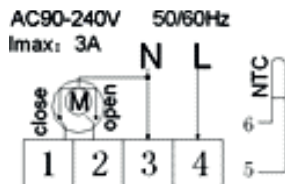


Schéma zapojení ohřev vody a bojleru

Nastavení režimu progra

5+2 (výchozí nastavení z výroby), modely 6+1 a 7, uživatelsky nastavitelné 6násobné nastavení periody. V rozšířeném nastavení vyberte model, který potřebujete, ve stavu zapnutí dlouze stiskněte „“ na 3-5 sekund, vstupte do nastavení režimu programování, poté krátce stiskněte „“ vyberte: hodinu, minutu, časový úsek a stiskněte a upravte data. Nastavení je dokončeno. Asi za 10 sekund. se automaticky uloží.

Vstávej	Opuštění domu	Návrat domů	Opuštění domu	Návrat domů	Spát
6:00 20°C	8:00 15°C	11:30 15°C	13:30 15°C	17:00 15°C	22:00 15°C

* Optimální komfortní teplota je 18°C-22°C.

Rozšířená verze A

Ve vypnutém stavu dlouze stiskněte „“ na 3-5 sekund pro přístup k rozšířené možnosti A. Z A1 na AE, krátkým stisknutím „“ vyberte možnost a upravte data pomocí , , krátkým stisknutím „“ přepněte další parametr. Po dokončení nastavení počkejte 5 sekund, poté se uloží a ukončí režim nastavení.

№	Možnosti nastavení	Funkce nastavení dat	Tovární nastavení
A1	Nastavení teploty Kalibrace	-9...+9 °C (zobrazeno jako opravená vnitřní hodnota teploty)	-1
A2	Nastavení rozdílu teplot start/stop	+0,5...+2,5 °C	+1°C
A3	Nastavení dětské pojistky	0: Poloblokování 1: Kompletní blokování	0
A4	Stavová paměť	0: Zapnutí/vypnutí termostatu s funkcí paměti při zapnutí. 1: termostat je při zapnutí napájení vypnutý 2: termostat je zapnutý, když je napájení	0
A5	Podsvícení v pohotovostním režimu	0: Vypnuto 1: Nizký jas 2: Světlo	2
A6	Typ režimu programu	0: 5+2; 1: 6+1; 2: 7	0
A7	Nastavení limitu minimální teploty	1-10°C	5°C
A8	Nastavení limitu maximální teploty	20-70°C	35°C
A9	Ochrana proti nízkým teplotám	1-10°C Při nastavení teploty = 10°C se po stisknutí zobrazí[-], zrušte ochranu proti nízké teplotě	5°C

Zobrazení a popis ikon

- Software / offline režim; spusťte předinstalovaný program
- Manuální režim; - Dočasný manuální režim;
- Hodiny; - Režim programování;
- Režim dovolené: Teplotu lze nastavit tak, aby se spustila v režimu odpočítávání;
- Topení: ikona zmizí, když je topení zastaveno;
- Externí NTC senzor;
- WIFI připojení, režim blikání EZ;
- Stav Wi-Fi: odpojení;
- Ikona cloudu: Režim Flash v distribuční síti AP;
- Aktivace funkce okna
- Nastavení teploty
- Teplota v místnosti
- Blokování před dětmi;



Klíčové funkce

№	Symbols	Vysvětlení
A		Zapnutí/vypnutí: Krátkým stisknutím se zapne/vypne
B		1. Stiskněte " Přepínání mezi softwarovým a manuálním režimem. 2. Zapněte termostat, dlouze stiskněte po dobu 3-5 sekund pro vstup do programu vody.3. Vypněte termostat, dlouze stiskněte na 3-5 sekund, abyste vstoupili do pokročilé možnosti A.
C		1. Potvrďte hodnotu: použijte ji klávesou ". 2. Stačí krátce stisknout pro nastavení času. 3. Zapněte termostat, stiskněte a podržte jej po dobu 3-5 sekund pro nastavení režimu dovolené. Když se objeví „OFF“, stiskněte nebo změňte na „ON“ a poté stisknutím potvrďte otevření režimu dovolené. 4. Turn off the thermostat, press and hold it for 3-5 seconds to go to advanced option B.
D		1. Tlačítko pro snížení hodnoty. 2. Stisknutím a podržením zamknete/odemknete tlačítka.
E		1. Klíč pro zvýšení čtení. 2. Stiskněte a podržte pro dotaz na venkovní teplotu čidla (k dispozici pouze pro položku BN, vyberte N3 v rozšířené možnosti B). 3. V softwarovém modelu stiskněte nebo pro přechod do dočasného ručního režimu.

№	Možnosti nastavení	Funkce nastavení dat	Tovární nastavení
AA	Vysokoteplotní ochrana pro externí senzor	20°C - 70°C Když je nastavena teplota = 20 °C, po stisknutí se zobrazí [-], zrušte ochranu proti vysoké teplotě	45°C
AB	Nastavení teplotního rozdílu ochrany proti vysoké teplotě	1-9°C	2°C
AC	Funkce okna spouští teplotu	10°C - 20°C, nastavit teplotu 10°C, snižte, zobraze [-], pak toto zruštefunkce	--
AD	Provozní doba funkce okna	10-20 minut	10
AE	Obnovení továrního nastavení	Ao zobrazení, dlouze stiskněte tlačítko pro přístup	

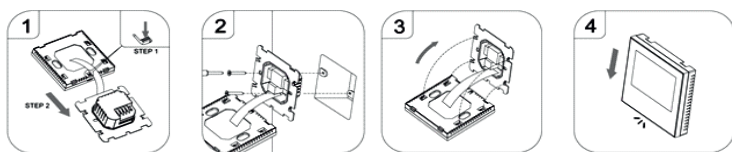
Rozšířená možnost B

Ve vypnutém stavu, dlouze stiskněte na 3-5 sekund pro přístup k rozšířené možnosti B. Krátkým stisknutím „“ vyberte parametr a upravte data pomocí , , krátkým stisknutím „“ přepnete na další parametr. Po dokončení nastavení počkejte 5 sekund, poté se uloží a ukončí režim nastavení.

№	Možnosti nastavení	Funkce nastavení dat	Tovární nastavení
BN	Typ snímače	N1: Interní senzor (ochrana proti vysoké t°C uzavřena) N2: Externí senzor (ochrana proti vysoké t°C uzavřena) N3: vnitřní teplota regulace, limitní teplota externího senzoru (externí senzor detekuje, že teplota je vyšší než nejvyšší teplota externího senzoru, termostat sepne relé, vypne zátěž)	N1
BC	Funkce odvápnění	0: Deaktivace funkce odvápnění 1: Aktivujte funkci odvápnění	0
BO	Informace o produktu	Nelze změnit	--

Rozdílné zpátečky: mezní teplota externího čidla je 45°C pro tovární nastavení (A6), hodnota externího čidla s rozdílem zpátečky (A3) je 2, když teplota stoupne na 45°C, relé sepne přestane pracovat a připomene vysokou teplotu zapnutím alarmu. Když teplota klesne na 43°C, relé bude pokračovat v činnosti a tepelný alarm bude odstraněn (Ize jej spustit pouze tehdy, když je teplota v místnosti pod nastavenou teplotou).
Zobrazení poruchy senzoru: Zvolte prosím správnou pracovní metodu vestavěného a externího senzoru, pokud zvolíte nesprávnou nebo poruchu senzoru (rozbité), na obrazovce se zobrazí „E1“ nebo „E2“. Termostat přestane topit, dokud nebude závada odstraněna.

Schéma instalace



ZÁRUČNÍ KARTA №

Název produktu _____

Značka, výrobek, standardní velikost _____

Číslo _____

Název a adresa obchodní organizace _____

Datum prodeje _____

Podpis prodávajícího _____

Razítko nebo pečeť obchodní organizace _____

SOUHLASÍM s podmínkami:

KUPUJÍCÍ _____ (podpis)

Záruční doba je 18 (osmnáct) měsíců ode dne prodeje konečnému spotřebiteli.

Při reklamaci jakosti zboží předkládá kupující tyto doklady:

- Žádost v libovolné formě, ve které je uvedeno:
- název organizace, celé jméno kupujícího, skutečná adresa a kontaktní telefonní číslo;
- název a adresu organizace, která produkt nainstalovala;
- hlavní parametry systému, ve kterém byl výrobek použit;
- krátký popis závady;
- doklad prokazující koupi výrobku;
- Vyplněný záruční list, který je vystaven na stránkách výrobce „raffec.eu“.

Berte na vědomí vrácení nebo výměnu produktu: _____

Datum _____ Podpis: _____

С благодарностью за выбор наших продуктов и услуг, а также за ваше доверие и поддержку.

Ищите "Smartlife" в Google Play или App Store, чтобы загрузить приложение Wi-Fi



Включите терморегулятор, нажмите и удерживайте комбинацию клавиш "⏏" и "⌚" Значок активации сети распределения Wi-Fi

Функции

1. Включает в себя встроенный и возможность установки внешнего датчика.
2. Точность до 0,5°C поддерживает температуру в пределах установленного вами уровня.
3. Детский замок, чтобы предотвратить неправильную эксплуатацию детьми.
4. Память данных при выключенном питании.
5. Режим отпуска позволит вам наслаждаться более удобной температурой на отдыхе.
6. Температуру внешнего датчика можно проверить.

Спецификация продукции

- Питание: 90-240В 50/60Hz
- Точность измерения t: 0.5 °C
- Датчик зонда: NTC(10k)1%
- Контактная емкость: 3A(WW)
- Предельный диапазон t°C: 1 ~ 70°C
- Диапазон регулировки t°C: 5 ~ 35°C
- Диапазон отображения t°C: 1 ~ 70 °C
- Изоляционное состояние: Нормальная среда
- Запущенная программа: Установить на 1 неделю как цикл
- Выход: Переключатель реле
- Установка: встроенная (в стене)
- Размер (мм):86*86*27

Схема подключения

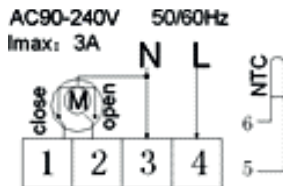


Схема подключения водяного и котлового отопления

Настройка программного режима

5+2 (заводская настройка по умолчанию), 6+1 и 7 модели, настройка 6-кратного периода по выбору пользователя. В дополнительных параметрах выберите нужную модель, под состоянием включения, длительное нажатие «⏏» в течение 3-5 секунд войдите до настройки режима программирования, затем коротко нажмите «⏏» выберите: час, минуту, период времени и нажмите ▼ и ▲ чтобы настроить данные. Настройка завершена. Приблизительно за 10 сек. будет автоматически сохранен.

Подъем	Выход из дома	Возвращение домой	Выход из дома	Возвращение домой	Сон
6:00 20°C	8:00 15°C	11:30 15°C	13:30 15°C	17:00 15°C	22:00 15°C

* Оптимально комфортной температурой является 18°C-22°C.

Расширенный вариант А

Отключенное состояние, длительное нажатие «⏏» в течение 3-5 секунд, чтобы получить доступ к расширенной опции А. От А1 до АЕ, короткое нажатие «⏏», чтобы выбрать параметр, и настроить данные с помощью ▼, ▲, короткое нажатие «⏏», чтобы переключить следующий параметр. После завершения настройки подождите 5 сек., после чего она сохранится и выйдет из режима настройки.

№	Параметры настройки	Функция настройки данных	Заводские настройки
A1	Настройка температуры Калибровка	-9...+9 °C(отображается как скорректированное значение температуры в помещении)	-1
A2	Настройка разности температур запуска/остановки работы	+0,5...+2,5 °C	+1°C
A3	Настройка блокировки от детей	0: Полублокировка 1: Полная блокировка	0
A4	Память состояния	0: Термостат включен/выключен с функцией памяти при питании. 1: термостат выключен когда есть питание 2: термостат включен когда есть питание	0
A5	Подсветка в режиме ожидания	0: Выключена 1: Слабо яркий 2: Яркий	2
A6	Тип программного режима	0: 5+2; 1: 6+1; 2: 7	0
A7	Установка минимального предела температуры	1-10°C	5°C
A8	Установка максимального предела температуры	20-70°C	35°C
A9	Защита от низких температур	1-10°C При установке темп = 10°C, если нажать отобразится[-], отменить защиту от низких температур	5°C

Дисплей и описание значков

- Программный/автономный режим; запуск предварительно установленной программы;
- Ручной режим;
- Часы.
- Режим программирования;
- Режим отпуска: температуру можно настроить для запуска в режиме обратного отсчета;
- Нагрев: иконка исчезает, при прекращении нагрева.;

- Внешний NTC-датчик;
- Подключение к WIFI, режим мигания EZ;
- Статус Wi-Fi: отключение;
- Значок облака: режим перепрошивки AP-распределительной сети;
- Активация функции окна
- Блокировка от детей;
- Настройка температуры
- Температура в комнате



Функции клавиш

№	Символы	Объяснение
A		Включение/выключение: Короткое нажатие для включения/выключения
B		1. Нажмите «⏏» Переключение программного и ручного режимов. 2. Включите термостат, длительное нажатие «⏏» в течение 3-5 секунд для ввода в программную установку воды. 3. Выключите термостат, долго нажимайте «⏏» в течение 3-5 секунд, чтобы войти в расширенный вариант А.
C		1. Подтвердите значение: используйте его с помощью клавиш «⏏». 2. Нажмите кратковременное время. 3. Включите термостат, нажмите и удерживайте его в течение 3-5 секунд, чтобы установить режим отпуска. При появлении OFF, нажать ▼ или ▲ изменить на ON, затем нажать для подтверждения открытия режима отпуска.
D		1. Клавиша уменьшения значения. 2. Нажмите и удерживайте, чтобы заблокировать/разблокировать клавиши.
E		1. Клавиша увеличения значения. 2. Нажмите и удерживайте, чтобы задать температуру внешнего датчика. (доступно только для BN, выберите N3 в расширенной опции B). 3. В программной модели нажмите ▼ или ▲ войти во временный режим.

№	Параметры настройки	Функция настройки данных	Заводские настройки
AA	Защита от высокой температуры для внешнего датчика	20°C - 70°C При установке темп = 20°C, если нажать отобразится[-], отменить защиту от высоких температур	45°C
AB	Настройка разности температур защиты от высокой температуры	1-9°C	2°C
AC	Функция окна запускает температуру	10°C - 20°C, установленная температура 10°C, уменьшите ее, отобразится[-], потом отменить данную функцию	--
AD	Время работы оконной функции	10-20 минут	10
AE	Восстановление заводских настроек	Дисплей Ao, длительное нажатие ключ для доступа	

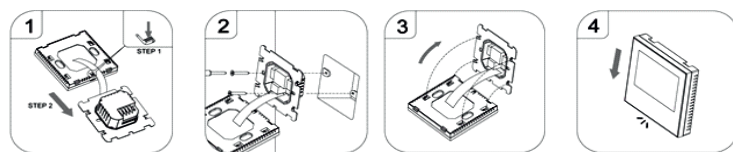
Расширенный вариант B

Отключенное состояние, длительное нажатие в течение 3-5 секунд, чтобы получить доступ к расширенной опции B. кратко нажмите «⏏», чтобы выбрать параметр, и настройте данные с помощью ▼, ▲, короткое нажатие «⏏», чтобы переключить следующий параметр. После завершения настройки подождите 5 секунд, после чего она сохранится и выйдет из режима настройки.

№	Параметры настройки	Функция настройки данных	Заводские настройки
BN	Тип датчика	N1: Внутренний датчик (защита от высокой t°C закрыт) N2: Внешний датчик (защита от высокой t°C закрыт) N3: температура контроля внутреннего датчика, предельная температура внешнего датчика (наружный датчик обнаруживает, что температура выше самой высокой температуры внешнего датчика, термостат закрывает реле, выключит нагрузку)	N1
BC	Функция удаления накипи	0: Отключить функцию удаления накипи 1: Включите функцию удаления накипи	0
BO	Информация о продукте	Нельзя изменить	--

Обратная разница: предельная температура внешнего датчика составляет 45°C для заводских настроек (A6), значение внешнего датчика с разностью возврата (A3) составляет 2. при повышении температуры до 45°C, то реле перестанет работать и будет напоминать о высокой температуре включив индикацию. При понижении температуры до 43 C реле продолжит работу и будет снята тепловая сигнализация (его можно эксплуатировать, только когда температура в помещении ниже установленной температуры).
Отображение неисправности датчика: пожалуйста, выберите правильный способ работы встроенного и внешнего датчика, если выбрать неправильно или неисправность датчика (полюма), E1 или E2 будет размещена на экране. Термостат перестанет нагреваться, пока неисправность не будет устранена.

Схема установки



ГАРАНТИЙНЫЙ ТАЛОН №

Наименование товара _____
 Марка, артикул, типоразмер _____
 Количество _____
 Название и адрес торгующей организации _____

Дата продажи _____

Подпись продавца _____

Штамп или печать _____
 торгующей организации _____

3 условиями СОГЛАСЕН:

ПОКУПАТЕЛЬ _____ (подпись)

Гарантийный срок – 18 (восемнадцать) месяцев, с даты продажи конечному потребителю. При предъявлении претензий к качеству товара покупатель предоставляет следующие документы:

1. Заявление в произвольной форме, в котором указываются:
2. название организации, ФИО покупателя, фактический адрес и контактный телефон;
3. название и адрес организации, монтировавшей изделие;
4. основные параметры системы, в которой использовалось изделие;
5. краткое описание дефекта;
6. Документ, доказывающий покупку изделия;
7. Заполненный гарантийный талон, который оформляется на сайте производителя «raftec.eu».

Отметка возврата или обмена товара: _____

Дата _____ Подпись: _____